

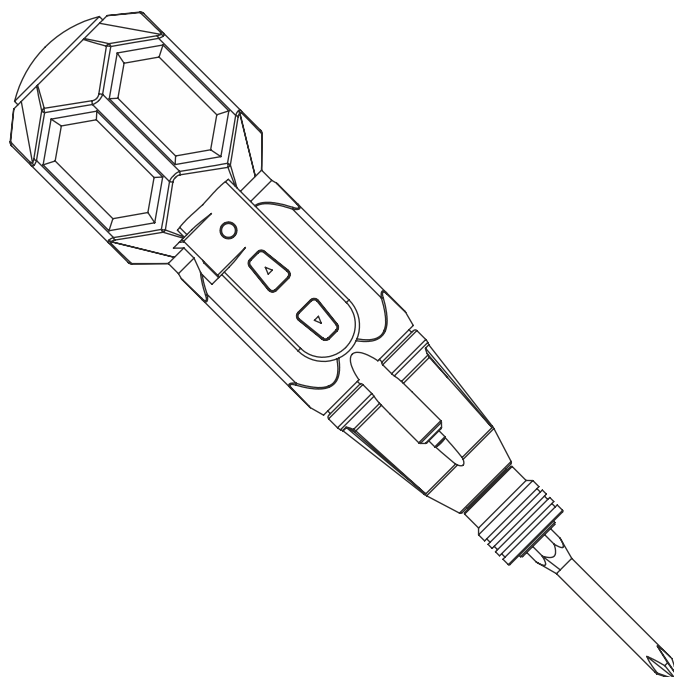
# TUSON®



**(CZ)** AKUMULÁTOROVÝ ŠROUBOVÁK

130068

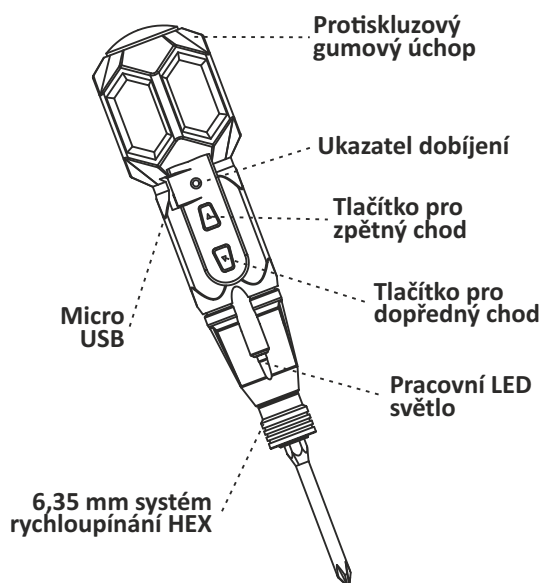
## NÁVOD K POUŽITÍ



Pečlivě si prosím přečtěte tento návod a seznámte se s tímto zařízením. Dodržujte pokyny pro použití a dávejte pozor na omezení a možná rizika související s provozem zařízení. Návod pečlivě uschovejte pro budoucí použití.

## 1. SPECIFIKACE

Model:	130068
Baterie:	Li-Ion 3,6 V 900 mAh
Rychlost otáčení (bez zatížení):	280 ot./min
Točivý moment:	2 Nm (elektrický) 10 Nm (manuální)
Skličidlo:	6,35 mm HEX
Druh skličidla:	Rychloupínací
Rychlost nabíjení:	60 minut
Provozní frekvence:	40 minut
Způsob nabíjení:	Micro USB
Vstup USB nabíječky:	5 V 500 mAh
Hmotnost:	150 g

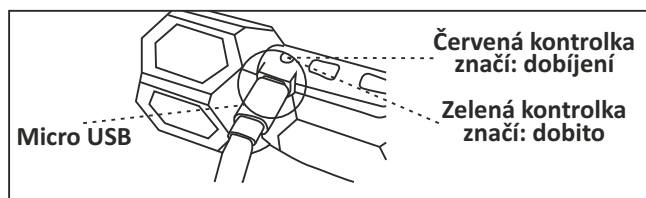


## 2. ZÁKLADNÍ BEZPEČNOSTNÍ POKYNY

- Udržujte pracovní prostor čistý a dobře osvětlený.
- Nepracujte s elektrickým nářadím ve výbušném prostředí, například v přítomnosti hořlavých kapalin, plynů nebo prachu.
- Při práci s elektrickým nářadím držte děti a přihlízející mimo dosah.
- Nevystavujte elektrické nářadí dešti nebo moku.
- Vyvarujte se tělesného kontaktu s uzemněnými povrchy, jako jsou potrubí, radiátory, sporáky a chladničky.
- Přestaňte elektrické nářadí používat, když přestane fungovat kvůli extrémní zátěži.
- Netahejte za kabel.
- Buďte pozorní, sledujte, co děláte, a při práci s elektrickým nářadím používejte zdravý rozum.
- Používejte osobní ochranné prostředky.
- Noste vhodné oblečení.
- Při seřizování, výměně příslušenství nebo skladování elektrického nářadí dávejte pozor na spínač.
- Odejměte bity, když elektrické nářadí nepoužíváte.
- Vždy udržujte správný postoj a rovnováhu.
- Používejte správné elektrické nářadí pro vaši aplikaci.
- Upevněte a podepřete obrobek na stabilní plošině.

- Když se elektrické nářadí zahřeje, nechejte jej vychladnout, než se pokusíte jej spustit.
- Nářadí vždy držte za jeho izolační rukojeť, abyste zabránili úrazu elektrickým proudem způsobenému kontaktem šroubů a drátů.
- Nepoužívejte elektrické nářadí, pokud jej nelze zapnout, nebo vypnout vypínačem.
- Uložte nečinné nářadí.
- Pečlivě udržujte nářadí.
- Chraňte elektrické nářadí před teplem z ohně a trvalým intenzivním slunečním zářením.
- Udržujte USB konektor mimo kovové materiály.
- Zkontrolujte, zda nejsou pohyblivé části vychýleny nebo zablokovány, zda nejsou části rozbité a zda nejsou jiné podmínky, které mohou ovlivnit činnost elektrického nářadí.
- Elektrické nářadí je zakázáno používat proti lidskému tělu.
- Nechte své elektrické nářadí opravit kvalifikovanou osobou, která bude používat pouze identické náhradní díly TUSON.
- Při používání držte elektrické nářadí vždy pevně.
- Pokud se nástroj dotkne kabelu, může projít skrz a kabel poškodit. Proto držte nástroj pouze za místa k tomu určená. Pokud se totiž setká nástroj s elektrickým napětím, může jej přenést až ke gumové rukojeti. V takové situaci hrozí v případě nedodržení správného úchopu nástroje, riziko zasažení elektrickým proudem.
- Ujistěte se, že držíte elektrické nářadí pevně. Při utahování a povolování šroubu může dojít ke krátkému a silnému cuknutí.
- Upevněte obrobek pomocí držáku, nebo svěráku. Je to silnější úchop, než držet obrobek v ruce.
- Během údržby elektrického nářadí, při výměně nástroje, při připojení nabíjecího kabelu k elektrickému nářadí, či při přemísťování, nezapomeňte zmáčknout tlačítko pro vypnutí. Pokud nebudete dávat pozor na spínač start a stop, může dojít k poškození.

## 3. NABÍJENÍ



- Nářadí nabíjejte pouze dodaným USB kabelem.
- Připojte kabel USB k jakékoli možné nabíjecí části USB (PC, nabíječka telefonu atd.).
- Možný vstup nabíječky je 5 V / 0,5 A. Rychlost nabíjení závisí na nabíjecím vstupu.
- Odpojte USB kabel od zdroje napájení a odpojte jej od elektrického nářadí, jakmile bude plně nabitě.
- Elektrické nářadí nelze používat během procesu nabíjení, pokud elektrické nářadí během procesu nabíjení nereaguje, nejedná se o poruchu stroje.

- Baterie jsou při dodání nabitě pouze částečně. Před prvním použitím elektrického nářadí je potřeba dobít akumulátor do plna.
- Baterii lze nabíjet kdykoli bez zkrácení životnosti baterie. Náhlé přerušování nabíjení baterie, nepoškodí baterii.
- Baterie je vybavena elektronickou ochranou nabíjení, která může zabránit nadměrnému nabíjení baterie. Při vybití ochranný spínač automaticky vypne elektrické nářadí.
- Při nabíjení jsou kontrolky červené. Když se červená změní na zelenou, nabíjecí baterie je plná.
- Je normální, že se rukojeť elektrického nářadí během nabíjení zahřeje.
- Věnujte prosím pozornost předpisům o likvidaci odpadu.
- Elektrické nářadí musí být chráněno před vysokými teplotami, jako je dlouhodobé sluneční záření a oheň. Plameny, voda a vlhkost atd. Hrozí nebezpečí výbuchu.
- Pokud je baterie poškozena nebo není používána v souladu s předpisy, baterie mohou vypustit toxické výpary. Na pracovišti se musí udržovat cirkulace vzduchu. Pokud pocítujete nevolnost, navštivte lékaře. Pára emitovaná baterií ovlivňuje dýchací ústrojí.

#### 4. BEZPEČNOSTNÍ POKYNY PRO BATERIE

- Používejte pouze baterii dodanou s vaším elektrickým nářadím. Použití jiné baterie může způsobit explozi baterií a možné vážné zranění.
- Baterii nerozebírejte.
- Neumísťujte elektrické nářadí na místo, kde je teplota vyšší než 40 °C.
- Elektrické nářadí nabíjejte na místě, kde je teplota vyšší než 4 °C a nižší než 40 °C.
- S baterií zacházejte opatrně, aby nedošlo ke zkratu svorek baterie, což by mohlo způsobit výbuch nebo požár.
- Baterii nespalujte. Mohlo by to vést k explozi, společně s únikem nebezpečných látek a výparů.
- Při extrémním používání nebo teplotních podmínkách může dojít k vytečení baterie.
- Pokud se tekutina dostane do kontaktu s pokožkou, okamžitě ji omyjte mýdlem a vodou. Pokud se vám kapalina dostane do očí, vypláchněte je čistou vodou a okamžitě vyhledejte lékařskou pomoc.
- Při likvidaci elektrického nářadí zakryjte póly akumulátorů izolační páskou a obraťte se na místní obecní úřady, abyste získali pokyny pro správnou likvidaci nářadí s lithiovými akumulátory.
- Nevyhazujte elektrické nářadí do odpadkových košů, ohně nebo vody.
- Rozebírání elektrického nářadí nebo otevírání jeho vnějších krytů může způsobit poškození elektrického nářadí.
- Odešlete na opravu své elektrické nářadí pouze odbornému personálu údržby. Tím bude zajištěno zachování elektrické bezpečnosti zařízení.

#### 5. ÚDRŽBA

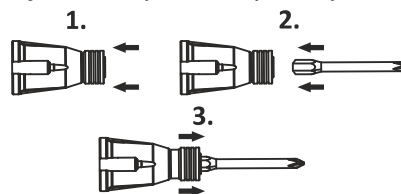
- Pro bezpečný a správný provoz udržujte větrací otvory nástroje vždy čisté.
- Pokud elektrické nářadí nefunguje, kontaktujte servisní středisko PHT a.s.
- Po dobu dvou let od data prodeje se na tento výrobek vztahuje záruka na vady materiálu nebo zpracování. Všechny ostatní situace, které nesplňují podmínky dle záručního servisu, budou považovány za placenou opravu (na baterie je poskytována záruka 6 měsíců).

##### Podmínky placené opravy:

- Porucha při neopatrném používání způsobená vodou, nárazem atd.
- Přírodní a člověkem způsobené katastrofy (požár, zemětřesení atd.).
- Produkt rozebraný uživatelem.
- Produkty opravené neautoritami.
- Provoz v extrémních podmínkách.
- Spotřební komponenty. (sklíčidla, baterie atd.).

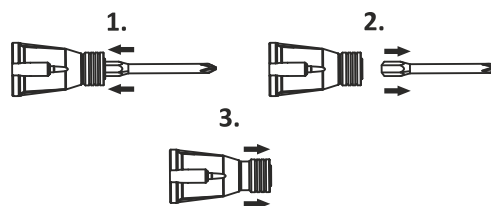
#### 6. UPEVNĚNÍ DO SKLÍČIDLA

1. Vysuňte objímku sklíčidla směrem k tělu elektrického nářadí.
2. Vložte nástavec (bit).
3. Vraťte objímku do původní polohy.



#### 7. UVOLNĚNÍ SKLÍČIDLA

1. Vysuňte objímku sklíčidla směrem k tělu elektrického nářadí.
2. Vyjměte nástavec (bit).
3. Vraťte objímku do původní polohy.



Aktuální návod je ke stažení na [www.pht.cz](http://www.pht.cz)

##### POZNÁMKA A DOPLŇUJÍCÍ INFORMACE

Technické změny a chyby tisku jsou vyhrazeny!



Záruční i mimozáruční odborné opravy a servis tohoto výrobku provádí dovozce:

PHT a. s., Na stráži 1410/11, 180 00 Praha 8

Česká republika, [www.pht.cz](http://www.pht.cz)

[info@pht.cz](mailto:info@pht.cz)

Původní návod k použití

## ES PROHLÁŠENÍ O SHODĚ



**Výrobce:** PHT a.s., Na stráži 1410/11, 180 00 Praha 8 - Libeň, Česká republika

**Označení a název výrobku:** 130068, TUSON – Akumulátorový šroubovák 3,6 V (GL-LEE01)

**Výrobek je ve shodě s uvedenými směrnicemi a nařízenými Evropské unie:**

2006/42/EC

**Při posouzení shody byly použity následující normy:**

EN 62841: 2015

EN 62841-2-2: 2014

**Posouzení shody bylo provedeno ve spolupráci s:**

Eport Compliance Laboratory Limited na základě certifikátu číslo EPTC-GL-S1905230.

**Poslední dvojčíslí roku, v němž bylo zařízení opatřeno označením CE: 19**

Toto prohlášení o shodě je podloženo osvědčeními, která potvrzují, že výrobek splňuje zákonné požadavky uložené platnými právními normami, popřípadě převzatými národními normami a předpisy týkající se oblasti bezpečnosti práce.

Toto prohlášení se vydává na výhradní odpovědnost výrobce.

Osoba pověřená za kompletaci technické dokumentace Ing. Roman Prokop, Na stráži 1410/11, 180 00 Praha 8 – Libeň.

V případě jakékoliv námi neodsouhlasené změny výrobku pozbývá toto prohlášení platnosti.

**Datum a místo vydání:** V Českých Budějovicích dne 01.01.2024

**PHT a.s.**  
Na stráži 1410/11  
180 00 Praha 8 - Libeň  
DIČ CZ26056577

Ing. Roman Prokop  
Předseda představenstva